

xyz

## Os cinco...

André Moraes

andre.moraes@gruposinos.com.br



## ...sujeitos frios

## 1 Da Marvel no cinema

## O vilão Thanos

Neste domingo começa o inverno. A página marca esta efeméride climática com uma lista de personagens frios. Mas de uma forma diferente. A ideia é listar figuras da cultura pop que tenham por característica não o frio do corpo, mas da alma mesmo. Para abrir, tem o vilão Thanos, dos filmes da Marvel no cinema, o chamado MCU. Ele, nos filmes dos Vingadores, é quase incapaz de emoções. Pode decretar a morte de inimigos sem piscar, incluindo gente da família, e com um estalar de dedos provoca, literalmente, a morte de metade da população do Universo. E fica bem tranquilo depois. Uma curiosidade é que só o Thanos do cinema é tão gélido. Nos quadrinhos, o personagem original era um homem apaixonado. Amava uma encarnação da Morte e decidiu dizimar parte do universo em devoção a ela. No cinema, era quase que um ecoterrorista.



## 2 De Cowboy Bebop

## Spike Spiegel

No clássico anime de Shinichiro Watanabe, este caçador de recompensas espacial é a epítome do sujeito cool. Ele se mantém tranquilo no meio dos maiores tiroteios. A única coisa que chega a tirá-lo do sério é a qualidade da comida do parceiro de nave. Como muitos heróis estilo noir, Spike tem uma história pessoal dramática. Mas esconde bem.



## 3 Persona típica

## Clint Eastwood

Seja nos westerns, seja nos policiais de Dirty Harry, Clint Eastwood adorava personagens frios e imperturbáveis. É uma encarnação mais cool do estereótipo do durão. Por sinal, Clint recém anunciou sua aposentadoria, aos 96 anos.



## 4 Dos filmes policiais

## Humphrey Bogart

Talvez a nova geração lembre dele apenas por Casablanca, onde vivia um homem apaixonado, mas este astro dos anos 40 também é famoso pelos personagens frios em policiais noir. Fazia o detetive cínico, meio amargo mas inabalável.



## 5 De Star Trek

## Senhor Spock

No clássico seriado criado por Gene Roddenberry, este aí era a frieza e objetividade em estado sólido. Era meio vulcano, integrante de uma raça que havia decidido sufocar as emoções em nome da lógica pura. É a calma em pessoa.

## ...pratos com o coração frio

## 1 Só existe quando esfria

## Gelatina

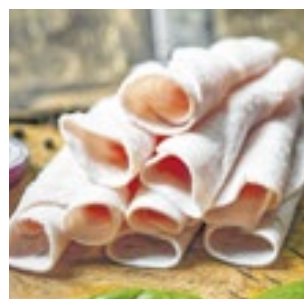
Esta semana a página está em uma brincadeira com a chegada do inverno. A lista do lado de lá trazia personagens frios. Nesta metade aqui, a ideia é trazer comidas na mesma vibe. Mas não só alimentos que se consome frios. A ideia é listar aqueles que passaram pelo calor mas depois esfriaram. Uma jornada térmica que espelha o arco emocional dos personagens lá da outra metade. Aí, abre a relação a gelatina. Ela precisa ser preparada com água quente. Mas só se torna gelatina de verdade quando esfria, momento em que fica mais firme. Não tem metáfora mais adequada ao critério da lista. A gelatina é um líquido que as intempéries enrijeceram.



## 2 Transformação

## Pudim

Esse aí é outro que passou por poucas e boas. O pudim, que é tão leve e delicado, na verdade teve que passar pelo inferno de um tempão cozinhando em banho-maria, com o detalhe prévio da calda de açúcar caramelizado incandescente que, se o cozinheiro não tomar cuidado, pode deixar cicatrizes na mão para o resto da vida.



## 3 Fiambres em geral

## Presunto

Os fiambres também passam por uma evolução digna de personagens dramáticos. A carne é cozida, depois novamente curada, então vira uma substância mais firme que, finalmente, termina sendo fatiada. O presunto já viu tudo.



## 4 Pós-fritura

## Torresmo

Esse aí, antes de virar um petisco frio, passou por extremos térmicos. A carne é frita ao ponto de levantar fumaça, perde a maior parte de sua massa, depois ganha sal suficiente para enlouquecer seu médico. O torresmo é puro desencanto. E colesterol.



## 5 Frieza total

## Salpicão

Como muitas saladas frias, o salpicão é uma reunião de ingredientes que já foram quentes. Ele é a mescla de várias trajetórias, todas unidas pelo tempero e por uma substância fria. Pode ser maionese, pode ser creme de leite. Ou amargura.